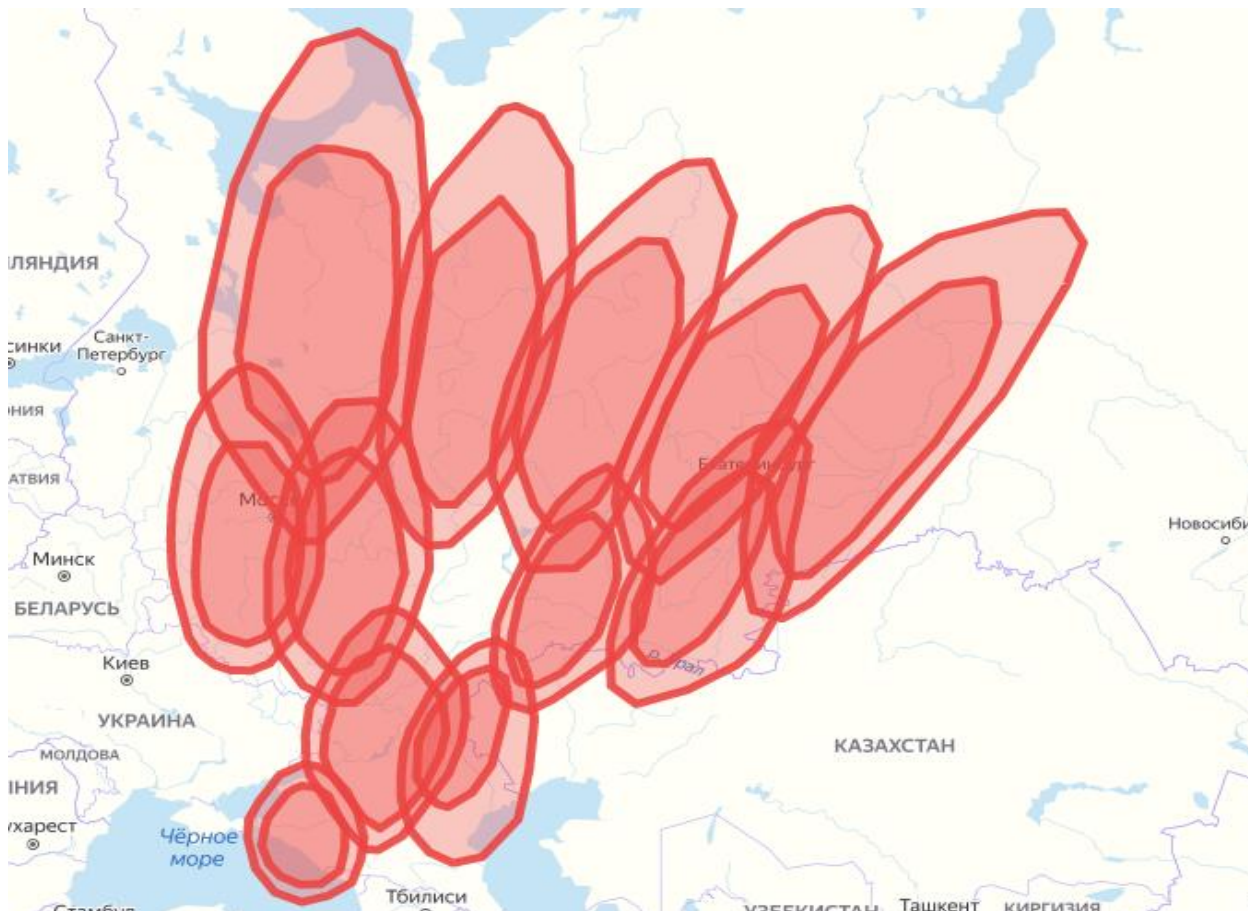


Инструкция по перенастройке комплекта Hughes Jupiter со спутника Экспресс AM6(53E) на спутник Экспресс АМУ-1(36E) для антенн диаметром 0,74 и 0,98м.

При переориентировании антенны необходимо прежде всего удостовериться:

- что вы попадаете в зону обслуживания спутника Экспресс АМУ1:



Более подробно:

<https://yandex.ru/maps/?um=constructor%3Ab9f0bf410a69614e035774570267c5119adc22e67e30ab768bde752e4a331976&source=constructorLink>

Также проверить это вы можете, воспользовавшись поисковиком спутников на сайте radugainternet.ru или пройдя по ссылке: <http://radugainternet.ru/satellite-search>

- что существует ТЕХНИЧЕСКАЯ возможность повернуть антенну на уже установленном кронштейне. Для этого следует ориентироваться на следующую информацию:

Спутники в своих орбитальных позициях разнесены на 17 градусов. Если находиться за антенной и смотреть в направлении на спутник, то должна существовать техническая возможность повернуть антенну на 20 градусов ВПРАВО (по часовой стрелке). Если техническая возможность есть – то сделать перенастройку самостоятельно несложно. Если технической возможности нет-то скорее всего вам необходимо будет переустанавливать кронштейн на другое место, а для этого вызвать специалиста.

При наличии технической возможности надо проделать следующие действия:

- маркером или карандашом отметить текущее значение угла места и азимута на ОПУ и кронштейне. Это нужно для того, чтобы у вас была отправная точка, от которой вы сможете

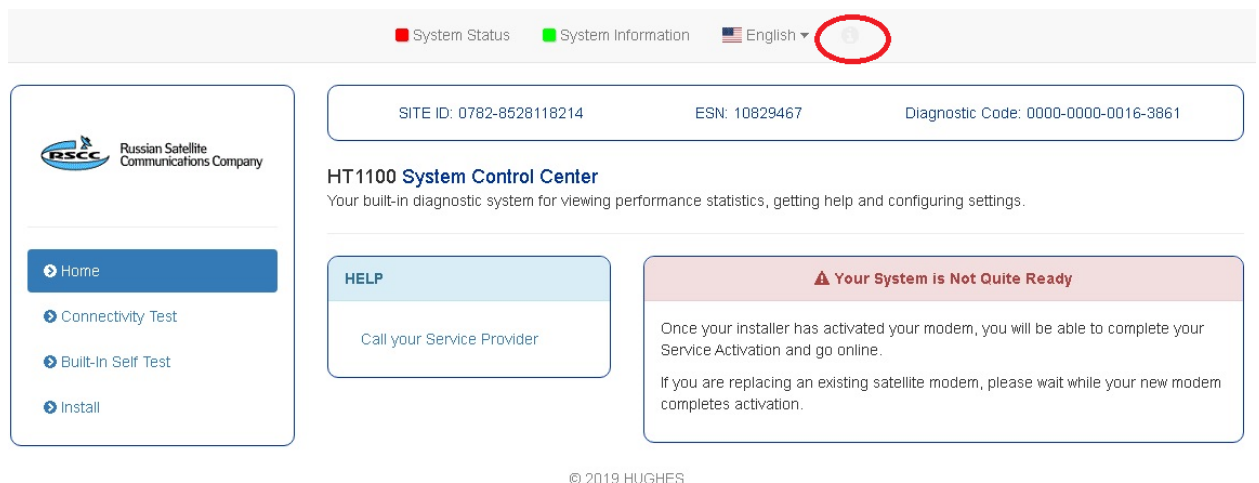
сделать перенастройку заново в случае неудачи или в случае необходимости изменения поляризации приемопередатчика.

- корректно выставить поляризацию на приемопередатчике. Если нет возможность сделать это, не разворачивая антенну в удобном для доступа к ПП направлении, то вам необходимо ослабить болты фиксации ОПУ на кронштейне (см. соответствующий пункт ниже). После этого, развернув антенну и изменив поляризацию на ПП, верните антенну в положение, отмеченное маркером.

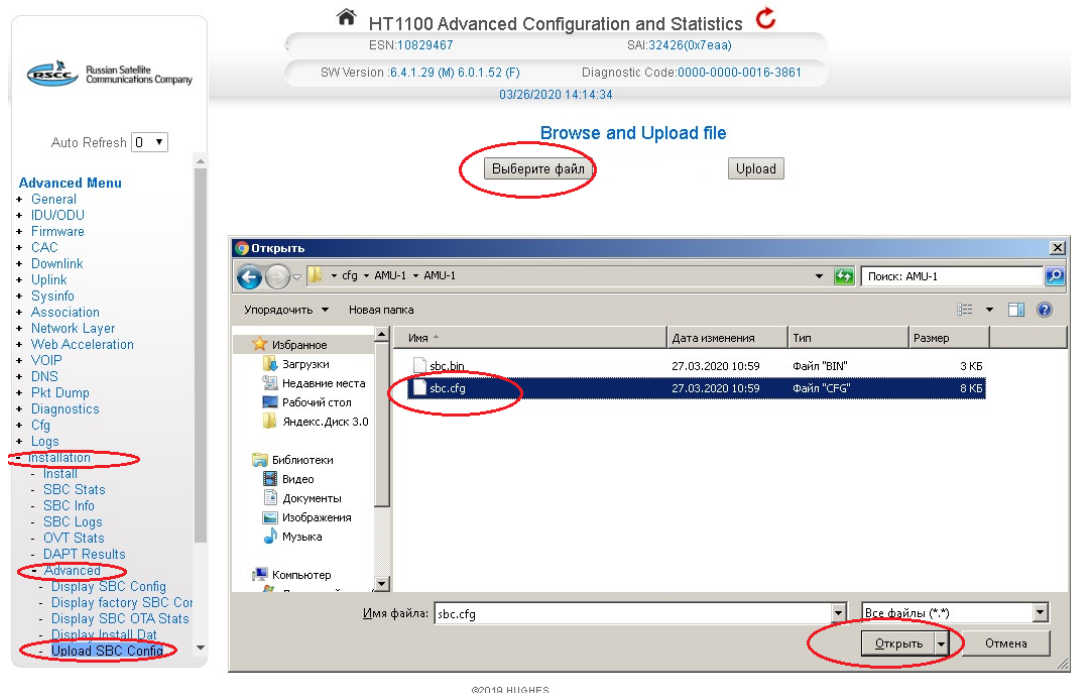
Определить поляризацию на новом спутнике можно следующим образом:

- предварительно скачайте актуальный конфиг-файл (sbc.cfg) с настройками на новый спутник. Запросить его можно у службы технической поддержки, либо в соответствующей теме форума пользователей Радуга-Интернет.

- зайдите в web-интерфейс модема по адресу 192.168.0.1 и войдите в сервисный режим:

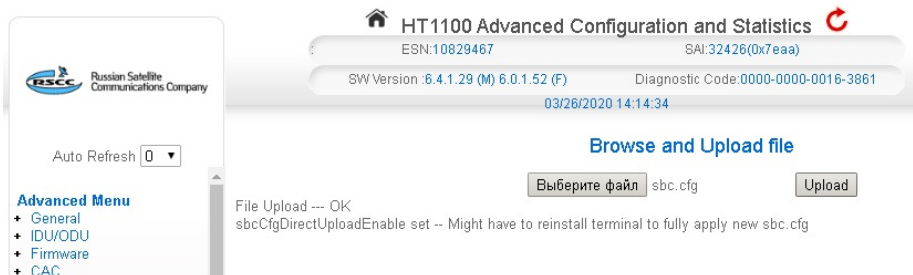


- зайдите в соответствующий раздел меню и выберите сохраненный конфиг файл. Нажмите **Upload**:

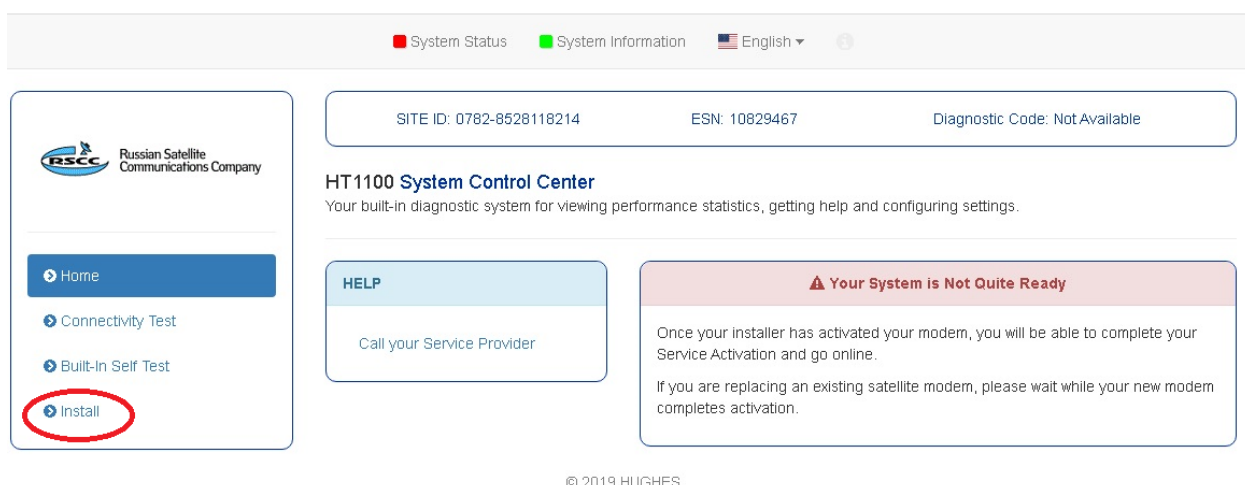


Обратите внимание! Вам нужно скачать нужный для вашего модема конфиг, переименовать его **СТРОГО** в SBC.CFG и уже переименованный конфиг залить в модем. Будьте внимательны, конфиг файлы, несмотря на одинаковое название – несовместимы между собой.

- вы должны получить подтверждение выполнения операции:



- после этого перегрузите модем по питанию, дождитесь его загрузки и опять зайдите в web-интерфейс модема. Выберите мастер инсталляции:



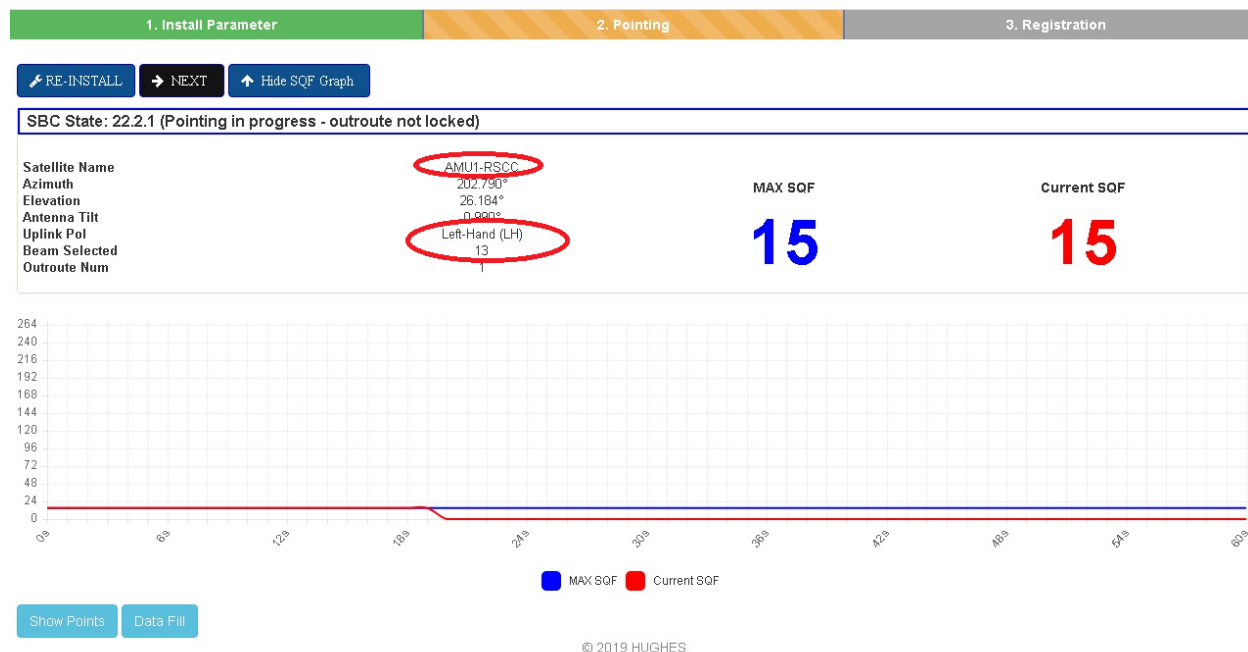
- введите точные координаты места установки и нажмите **Submit**. В случае нахождения места установки на пересечении нескольких лучей-дополнительно выберите нужный вам луч из выпадающего списка:

Current Tuning Status	Tuning	Satellite / Beam ID / Outroute Number	AMU1-RSCC / 15 / 1
Latitude (DD MM.MMM):	55	59.000000	North
Longitude (DDD MM.MMM):	37	28.000000	East
Satellite:	AMU1-RSCC	Beam Override	
Antenna Size:	74 cm		

Submit

Обратите внимание! Указывайте координаты как можно точнее! В случае указания некорректных координат существует вероятность при настройке не захватить сигнал, а впоследствии-не пройти процедуру ранжирования на передачу.

- на следующей странице вы увидите тип поляризации, которую необходимо выставить на приемопередатчике для введенных вами координат:



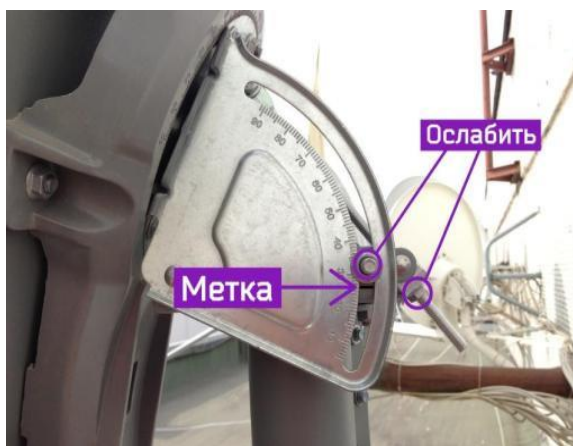
- убедитесь, что у вас на приемопередатчике выставлена нужная поляризация:

На облучатель приемопередатчика и его корпус нанесены метки поляризации, как показано на фотографиях ниже.



Если поляризация отличается от указанной в web-интерфейсе, то при помощи шестигранного ключа вам необходимо открутить облучатель и переставить его в нужное положение.

После корректного выставления поляризации ПП (или убедившись, что поляризация уже выставлена корректно) вам нужно проделать дальнейшие действия:

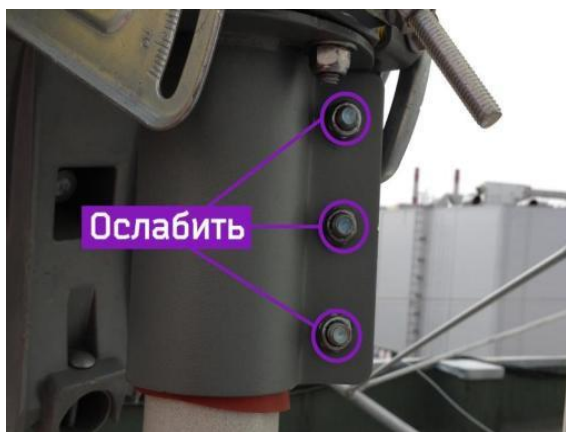


- ослабить болты фиксации и точной настройки антенны по углу места:



- ослабить болты механизма точного наведения антенны по азимуту:

Важно! Необходимо убедиться, что сами болты фиксации положения точной настройки не находятся в крайних положениях допустимого смещения винтом точной подстройки. Чтобы проверить это нужно посмотреть на ОПУ сверху. В противном случае необходимо установить их в среднее положение винтом точной подстройки и учесть это смещение при корректировке положения антенны по азимуту.



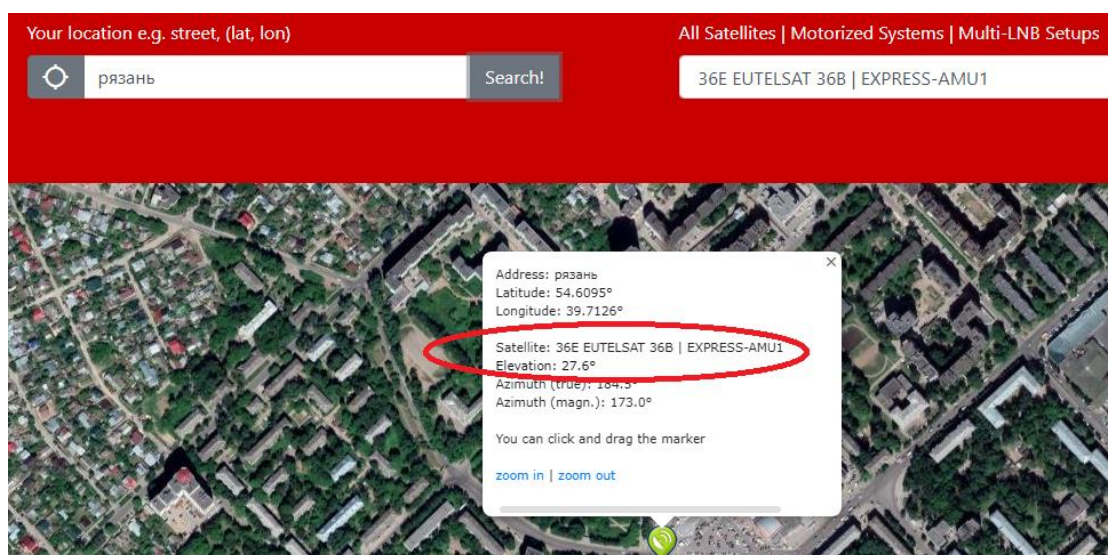
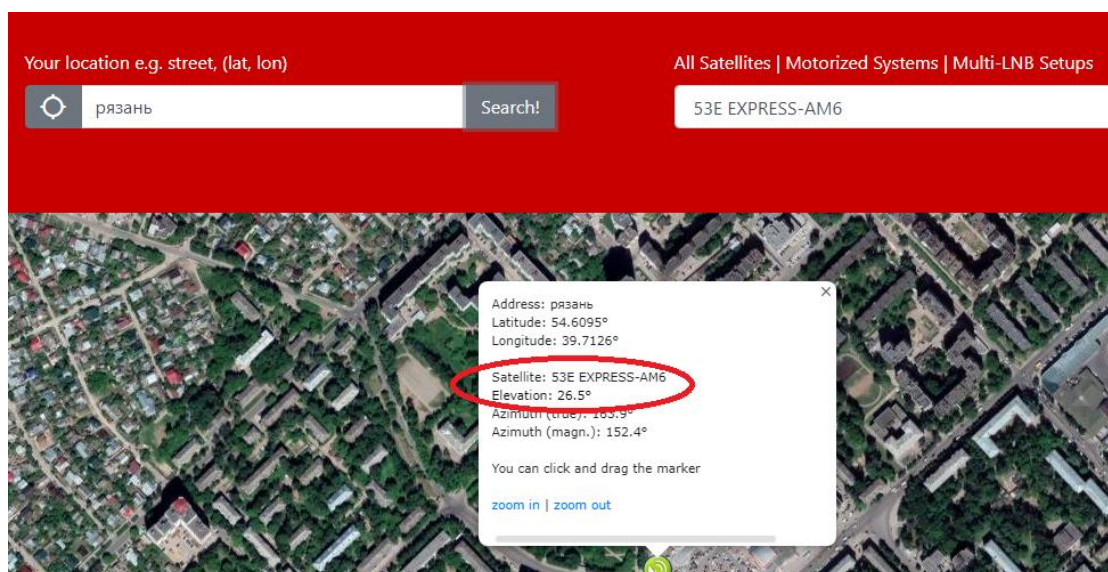
- ослабить болты фиксации ОПУ на кронштейне (если вы делали это при изменении поляризации ПП, то пропустите этот шаг):

Обратите внимание! Попытка регулировки азимута и угла места без предварительного ослабления фиксирующих болтов может привести к повреждению юстировочного механизма!

Предварительное ориентирование антенны на новый спутник:

- на сайте <https://www.dishpointer.com/> необходимо высчитать разницу угла места для вашего местоположения (на примере это город Рязань) между спутниками 53E и 36E и потом,

ориентируясь на шкалу угла места на ОПУ, изменить положение антенны в вертикальной плоскости в соответствии с вычисленным значением в нужном направлении:



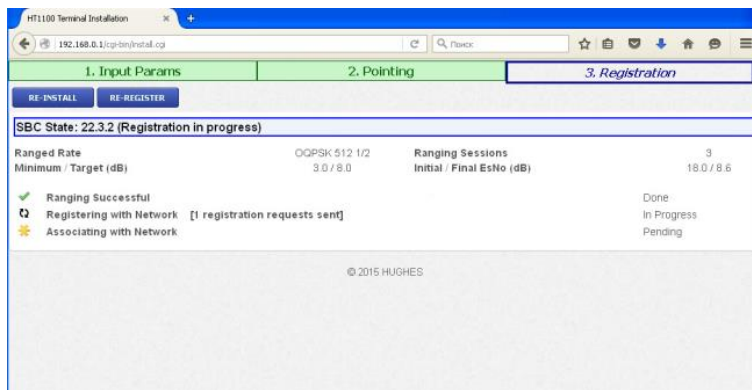
- поверните антенну на кронштейне руками по азимуту так, чтобы метка, выставленная на ОПУ сместилась ВЛЕВО относительно метки на кронштейне приблизительно на 1 см, или, если вы имеете опыт настройки антенн, в соответствии с положением спутников на орбите.

Точное наведение антенны:

Если сигнал с нового спутника не захватился сразу-проверьте корректность расчетов и выполненных действий. Подвигайте антенну вверх/вниз-вправо/влево на небольшие расстояния. В случае неудачи-вернитесь на заранее отмеченную метками позицию и проделайте процедуру перенастройки антенны заново. После захвата несущей с нового спутника, затяните болты фиксации ОПУ на кронштейне и произведите точную настройку антенны на максимум сигнала (согласно базовой инструкции по настройке оборудования Hughes Jupiter) болтами точной настройки по азимуту и по углу места.

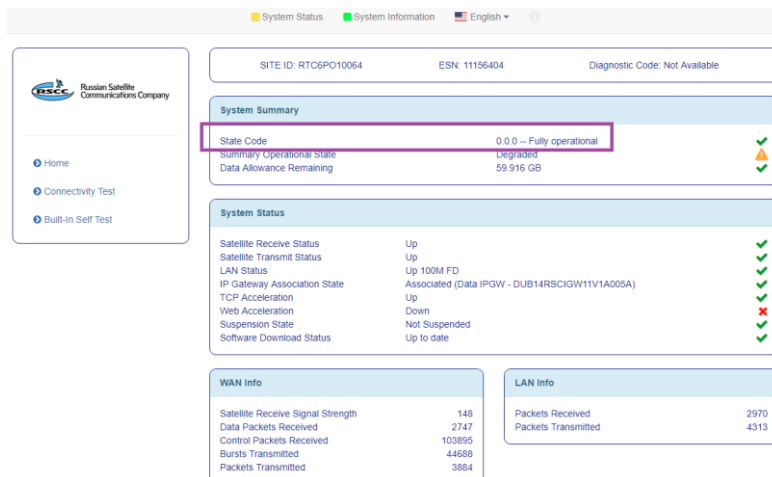
- после достижения максимальных значений зафиксируйте болты механизма точного наведения антенны по азимуту и болты фиксации антенны по углу места.

На этом перенастройка антенны завершена.



- после точной настройки антенны по углу места и азимуту нажмите «Next».

- некоторое время будет происходить процесс регистрации терминала в сети и ранжирования уровней несущих.



- необходимо дождаться, пока значение поля «State Code» не примет значение 0.0.0

Это станет сигналом того, что терминал завершил все необходимые процессы.

Значение «Degraded» в поле «Summary Operation State» связано с отключенной опцией «Web-Acceleration». На это внимания обращать не надо, это касается внутренних настроек сервиса.

После этого интернет у вас должен заработать автоматически.

В свой ЛК вы сможете попасть под прежними учетными данными.